

GÓLYAKALAUZ

ELTE-BGGyK

2019



+36-1/358-55-81



iroda@barczihok.elte.hu

The background features a light green gradient with several overlapping circles in shades of red, orange, yellow, and teal. A stylized black line drawing of a bird's wing is positioned in the center. The text is overlaid on the left side of the page.

Gólyakalauz

ELTE-BGGyK-2019

GÓLYATÁBOR: BALATONLELLE, 2019. AUGUSZTUS 23-26.

Kedves Bárczis gólyáink!

Szívből gratulálunk Nektek a sikeres felvételihez, örülünk, hogy sikerrel vettétek az érettségi és az egyetemi felvételi akadályait. Isten hozott benneteket az ELTE-n, a Bárczin. Bárczis gólyának lenni felemelő érzés. Az első napok, hetek, hónapok egy új közegben mindenki számára felejthetetlen élmények. Mi mindent megteszünk annak érdekében, hogy az itt töltött éveitek, különösen az első évetek, a gólyaévetek élményekkel teli, fergeteges, emlékezetes legyen. Mellettetek leszünk az első akadályok leküzdésénél, hiszen tudjuk, hogy az első lépések mindig nehezebben mennek. Épp ezért szeretnénk Nektek mindenben segíteni, bármilyen kérdéssel forduljatok a seniorokhoz és hozzánk a Bárczi HÖK-höz, akár e-mailben, személyesen vagy az évfolyam Facebook csoportjában. Szeretnénk Nektek megkönnyíteni a kezdeteket, ezért összegyűjtöttünk néhány olyan kérdést, problémát, amivel gólyaként mi is megküzdöttünk. Keressetek minket bátran, hiszen bármiben számíthatunk ránk. Addig is amíg elkezdődik a tanév készüljétek a gólyatáborra, ahol velünk is találkozhattok!

ELTE Bárczi Gusztáv Gyógypedagógia Kar

KAR VEZETÉSE

Dr. habil. Papp Gabriella - dékán

dekan@barczy.elte.hu

Dr. Márkus Eszter – oktatási ügyekért felelős dékánhelyettes

oktatas@barczy.elte.hu

Dr. Perlusz Andrea – tudományos és stratégiai ügyekért felelős
dékánhelyettes

strategia@barczy.elte.hu

tudomany@barczy.elte.hu

Hallgatói Önkormányzat

A Hallgatói Önkormányzatnak a hallgatói érdekképviselet és érdekvédelem a fő feladata. Mindezt valamennyi, hallgatókat érintő kérdésben minden illetékes kari, egyetemi és országos testületben ellátja. A HÖK képviselője – tanulmányai mellett -, a tisztséghez tartozó feladatokat ellátja, részt vesz a tisztségéhez tartozó bizottsági üléseken. Mindamellett, hogy az Önkormányzat segíti a hallgatók Egyetemmel és Karral kapcsolatos ügyeit, szolgáltatásokat nyújt, részt vesz a szociális, a kulturális és a sport, illetve más szabadidős tevékenységek szervezésében, információt szolgáltat, megszervezi a hallgatói képviselők választását, és nem utolsósorban közreműködik a hallgatók tanulmányi-, szociális-, tudományos-, sport ösztöndíj és más támogatási ügyeinek intézésében. A HÖK működését meghatározó dokumentum az Alapszabály, mely a HÖK honlapjáról elérhető.

EGYÉB FONTOS TUDNIVALÓK

Hallgatói Iroda (A/61)

Nyitva tartás: hétköznap 8.00-12.00

Bármilyen kérdéssel, észrevétellel fordulhatnak hozzánk a hallgatók, illetve tudnak nálunk nyomtatni, laminálni és spirálozni is. A hivatalos kérelmekből mindig tart az iroda néhány példányt, ezeket a hallgatók ingyen kérhetik, illetve adott időszakban az iroda előtt kihelyezve is megtalálhatók. Fénymásolás az irodával szembeni gépen, a folyosón lehetséges.

Az iroda nyitvatartási idejében diákigazolvány/ideiglenes diákigazolvány ellenében elkérhető a konyhakulcs, ahol hűtő és mikró működik.

Hallgatózó (A/7)

A Hallgatózó a béke szigete a Bárczisoknak. Vannak itt számítógépek, amelyek bárki számára elérhetőek, valamint kényelmes fotelek és babzsákok a szusszanni vágyóknak.

A HÖK iroda előtti folyosón is találhatóak számítógépek, amelyek mindenki számára elérhetőek.

ELÉRHETŐSÉG

HÖK iroda (A/61), 1097, Budapest, Ecseri út 3.

www.barczihok.elte.hu

E-mail: iroda@barczihok.elte.hu

Tel.: +36 1 358 5581



Etikai Bizottság

A kari Etikai Bizottság öttagú. Elnökét, két oktató-kutató tagját, valamint két oktató-kutató póttagját a Kari Tanács választja meg, egy hallgató tagját és póttagját a kari hallgatói részönkormányzat, egy oktató, kutatást támogató tagját és póttagját a Közalkalmazotti Tanács delegálja.

A bizottság az „Etikai Kódex az Eötvös Loránd Tudományegyetem polgárai számára” című dokumentumban foglaltaknak megfelelően látja el feladatát. A kari etikai bizottság jár el az Egyetem kizárólag valamely karához tartozó jogviszony, illetve hallgató esetében, amennyiben tanulmányai kizárólag egy karhoz kapcsolódnak, a több karon is tanulmányokat folytató hallgató esetében pedig akkor, ha a kifogásolt magatartás kizárólag a szakos tanulmányaival összefüggésben merült fel. Minden más esetben a központi etikai bizottság jár el. A kari hatáskörbe tartozó panaszok benyújthatók: etikaibiz@barczi.elte.hu

Tagok

dr. Maléth Anett- elnök

Bergmann Krisztina- oktató, kutatást támogató tag

dr. Hernádi Ilona- oktató, kutató tag

dr. Víg Julianna- oktató, kutató tag

HÖK mindenkori elnöke

Póttagok

dr. Szabó Ákosné- oktató, kutató póttag

Szekeres Szabolcs- oktató, kutatást támogató póttag

Tamás Katalin- oktató, kutató póttag

HÖK mindenkori esélyegyenlőségi referense

Senior rendszer

KIHEZ FORDULHATOK, HA KÉRDÉSEM VAN?

A seniorok azok a felsőbbéves hallgatók, akik a gólyatábor ideje alatt és utána is a vezetnek a csapatokat, segítenek neked, és kialakítják a remek hangulatot. Hozzájuk fordulhatsz, bármilyen kérdésed van. Segítenek majd a tárgyfelvételnél, minden tanulmányi, szociális, egyetemmel kapcsolatos ügyben a rendelkezésedre állnak. Egy féléves képzés során sajátítják el a kellő tapasztalatot és képzettséget, hogy minden felmerülő kérdésre választ tudjanak adni. Fordulj hozzájuk bizalommal az egész év folyamán.

HONNAN ISMERHETEM MEG A SENIOROKAT?

Először a gólyatáborban találkozhatasz majd a senioraiddal, valamint a beiratkozáson is ott lesznek veled. Aki valamilyen oknál fogva nem tud ott lenni a gólyatáborban, ne csüggedjen, ő is be lesz osztva csapatokba, és ugyanúgy lesznek seniorjai, akik segítenek neki.

Idei Seniorok:

PIROSAK:

Tengerdi Júlia – Bodnár Barbara – Schliszka Tamás

ZÖLDEK:

Kis Lili – Bene Zalán

SÁRGÁK:

Marton Réka – Pichler Patrícia

KÉKEK:

Bagyinszki Dalma – Horváth Réka

Seniorkoordinátor:

Soós Ákos

seniorkoordinator@barczihok.elte.hu

Első lépések, felmerülő kérdések

MIKOR ÉS HOL LESZ A GÓLYATÁBOR?

Balatonlelle, 2019.08.23-26-ig lesz. Jegyek vásárlásáról bővebb információ hamarosan. Addig is, keressétek a Facebook eseményt *ELTE Bárczi Gólyatábor '19* néven.

HOGY JUTOK EL A BÁRCZIRA?

A Bárczi épülete az Ecseri úton található. A 3-as metró és a 3-as villamosok megállnak az Ecseri úton, így nagyon közel van az épület a megállókhöz. A 3-as metró vonalán felújítás miatt metrópótló autóbuszok közlekednek a Nagyvárad tér és a Kőbánya-Kispest közötti szakaszon.

A buszmegállóból jobbra egy templomot láthatsz. A templomtól balra már meg is pillanthatod a csodás épületet, amely szinte az otthonoddá fog válni. A 3-as villamos pedig a templom előtt áll meg.

MI MINDEN TALÁLHATÓ A SULI KÖZELÉBEN?

A sulitól nem messze található Burger King, Mc Donald's, Spar, Lidl, Betűbazár könyvesbolt (ebben a könyvesboltban tudsz majd többek között megvenni olyan könyveket is, amire a képzés során szükséged lehet), Pálma söröző, Nemzeti Dohánybolt, Kínai kisétterem, Fornetti, Pizza King, Pékség, Párszázas bolt, nyomda, DiétABC (táplálékallergiások és diétások szaküzlete), Szederinda Gluténmentes Étterem, valamint a KÖKI bevásárlóközpont metrópótlóval 3 megállóra és a Shopmark 2 megállóra, a Corvin Pláza pedig 4 megállóra.

VAN-E BÜFÉ A SULIBAN?

Igen, találhatsz a suliban büfét, ahol meleg ételek közül is válogathatsz, illetve vehetsz szendvicseket, kávé és sokféle finomságot. Emellett van kávé- és túrórudi automata is az épületben, valamint egy konyha, ahol megmelegítheted az otthonról hozott ételedet. Ehhez nem kell mást tenned, csak elkérni a konyha kulcsát a HÖK Irodából, és letenni egy diákigazolványt/ideiglenes diákigazolványt cserébe.

HOGY TUDOK DIÁKIGAZOLVÁNYT IGÉNYELNI?

El kell menned a lakhely szerinti vagy bármelyik másik okmányirodába, ahol fényképet készítenek Rólad és aláírás mintát is kell adnod. Az okmányirodában kapsz egy vagy több papírlapot, az egyiken rajta lesz a „NEK azonosító”, amely feltétlenül szükséges a diákigazolvány igényléséhez. A NEK- azonosítót tartalmazó papírlapot gondosan őrizd meg! A <http://neptun.elte.hu> oldalon belépve a bal oldali „Adatok” menüben a „személyes adatok” menüpontra kattintva a „személyi adatok” fülön a „Oktatási azonosító” mellett egy 11 jegyű számot kell látnod. Amennyiben a mező üres, úgy még nincsen azonosítód, így nem tudod elkezdni a diákigazolvány igénylését. Az igénylést a szorgalmi időszak első napjától kezdve tudod megkezdeni. A Neptunba belépve az Ügyintézés menü, Diákigazolvány igénylés menüpont alatt indíthatod majd el igényléseidet.

MI AZ A GYŰJTŐSZÁMLA?

Az ELTE Magyar Államkincstárnál vezetett alszámla, amelyről a befizetések az utalás közleményének adatai alapján a Neptunban vezetett gyűjtőegyenlegedre kerülnek. A gyűjtőszámla száma: 10032000-01426201- 01120008

HOGYAN UTALJAK A GYŰJTŐSZÁMLÁRA PÉNZT?

Annak érdekében, hogy a befizetés egyértelműen azonosítható legyen és megérkezzen az alszámlára, az alábbi adatok helyes megadása szükséges.

- Fontos, hogy a közlemény az „NK- (tehát „en” „ká” „kötőjel”) karakterekkel kezdődjön!
- A „Neptun kód” helyére a 6 karakterből álló Neptun kódodat kell írni, amennyiben betűk is szerepelnek benne, azokat nagy betűvel add meg!
- A „az átutalni kívánt összeg”-nél pedig add meg azt a tetszőleges összeget, amivel a Neptunban lévő egyenlegedet fel szeretnéd tölteni.

Utalás indítása magyar bankszámláról:

Kedvezményezett: Eötvös Loránd Tudományegyetem

Kedvezményezett bankszámla száma: 10032000-01426201-01120008

Közlemény: NK-Neptun kód (saját)

Összeg: az átutalni kívánt összeg

AMÍG NINCS DIÁKIGAZOLVÁNYOM, TUDOK KÉRNI IDEIGLENESET?

Igen, tudsz kérni. Ehhez be kell menned a Questura irodájába (Cím: 1053. Budapest, Ferenciek tere 6.), ott kérhetsz egy ideiglenes igazolást. Figyelj oda, nem örökké érvényes. Amennyiben az érvényessége lejárt, és még nincs kész a diákigazolványod, újra tudsz kérni ideigleneset. Érdemes előre időpontot foglalni, mivel szeptemberben sokan járnak az irodába. Ezt a qter.elte.hu oldalon az időpontfoglalás fülnél teheted meg.

MIUTÁN KÉSZ A DIÁKIGAZOLVÁNYOM NINCS MÁS TEENDŐM?

De, van. Érvényesíteni kell, matricát kell rá kérned. Mindezt a Questura irodájában teheted meg. Bemész, ha előre foglaltál időpontot, akkor aszerint kérsz sorszámot, ha nem foglaltál, akkor megnyomod a diákigazolvány érvényesítés gombot, és megvárod, míg sorra kerülsz. A diákigazolványodat majd minden félév elején érvényesítened kell.

VAN-E TEENDŐM, HA MÁR AZ ELTE EGY MÁSIK KARÁN VAN DIÁKIGAZOLVÁNYOM?

Amennyiben több karon tanulsz egyszerre, abban az intézményben kell igényelned a diákigazolványt, ahova először felvettek. Itt fel kell, hogy tüntessék a másodlagos intézményt is.

MIKOR LESZ A BEIRATKOZÁS?

A beiratkozás nappali tagozaton 2019. szeptember 4-én, szerdán, levelező tagozaton augusztus 29-én és 30-án lesz, a szakirányú továbbképzéseknek pedig augusztus 31-én a Bárczi épületében, a C/105-ös teremben.

A részletes időpontokról a <https://barczy.elte.hu/content/beiratkozas-i-idopontok.t.1452> weboldalon tudtok tájékozódni. Azt, hogy mit kell hoznotok magatokkal a beiratkozásra, megtaláljátok a <https://barczy.elte.hu/content/tajekoztato-a-beiratkozasrol.t.1354>.

MIKOR LESZ TANÉVNYITÓ ÉS MIRE LESZ SZÜKSÉGEM?

A tanévnyitó 2019. szeptember 3. (kedden) lesz. Szükséged lesz egy fehér kesztyűre. Hogy minek is a fehér kesztyű? A tanévnyitó során dr. habil. Papp Gabriella, a dékánasszony egyetemi polgárrá fogad majd benneteket, és fehér kesztyűben fogtok vele kezdet. Ha van fehér kesztyűtök, érdemes többet hozni, és kölcsönadni az évfolyamtársaitoknak. Ha nincs, pár száz forintért tudtok szerezni egy egyszerű fehér szövetkesztyűt drogériákban, pl. Rossmannban, DM-ben is.



Kollégium

HONNAN INFORMÁLÓDHATOK KOLLÉGIUMI ÜGYEKBEN?

Az ELTE kollégiumairól a legtöbb információt az ELTE Kollégiumi Hallgatói Önkormányzat (KolHÖK) oldalán találhatod meg.

<https://uj.kolhok.elte.hu/>

Illetve a Bárczi HÖK-ben van egy segítőkész kollégiumi referens, akit szintén kereshettek, ha kérdésetek akadna.

Őt a kollegium@barczihok.elte.hu e-mail címen érhetitek el.

Továbbá van egy kisokos is, amelyben az összes kollégiumról olvashattok pár sort.

http://barczihok.elte.hu/wpcontent/uploads/Kolikisokos_v%C3%A9gleges_2.pdf



Erasmus+

Az Erasmus+ program keretében pályázni lehet 3-5-hónapos tanulmányok folytatására a kar valamelyik partneregyetemén, illetve 2-5-hónapos szakmai gyakorlat végzésére az Európai Unió tagállamaiban, továbbá Izlandon, Norvégiában, Liechtensteinben, Macedóniában, Svájcban, illetve Törökországban.

Kari sajátosságok:

A *részképzés* célja: az itthoni tanulmányokhoz kapcsolódó kurzusok végzése egy erre alkalmas partneregyetemen; időtartama: az adott partneregyetemen meghirdetett Erasmus szorgalmi időszak, melyet ki lehet egészíteni legfeljebb egy hónapos szakmai gyakorlattal legfeljebb öt hónap hosszúságúra (= kombinált út); a tanítást megelőző, az egyetem saját szervezésű intenzív nyelvi kurzusával vagy ún. EILC-vel; tartalma: **25-30 kreditnyi** kinti kurzus teljesítése.

Szakmai gyakorlatra:

BA III. évfolyamosoknak, valamint MA-s és szakirányú továbbképzéses hallgatóknak bármely évfolyamon.

2-5 hónap (minimum 61 naptári nap, az 1-2 hetes intézményi szünetek nélkül), melyet ún. kisnyelves országok esetében ki lehet egészíteni EILC intenzív nyelvi előkészítő kurzussal; tartalma: heti átlag **35 óras, teljes idő foglalkoztatásnak minősülő, hospitálással egybekötött munkavégzés.**

A 2019/20-as tanévi ösztöndíjak összegei:

Dánia, Finnország, Egyesült Királyság, Írország, Izland, Liechtenstein, Luxemburg, Norvégia, Svédország egyetemeire utazók számára: havi 520 euró a részképzés esetén (kombinált mobilitásnál is!) és 620 euró a szakmai gyakorlat esetén; szociális kiegészítő támogatással egységesen 720 euró/hó.

Ausztria, Belgium, Ciprus, Franciaország, Görögország, Hollandia, Málta, Németország, Olaszország, Portugália, Spanyolország egyetemeire utazók számára: havi 470 euró a részképzés esetén (kombinált mobilitásnál is!)

és 570 euró a szakmai gyakorlat esetén; szociális kiegészítő támogatással 670 euró/hó.

Bulgária, Csehország, Észtország, Horvátország, Lengyelország, Lettország, Litvánia, Románia, Szerbia, Szlovákia, Szlovénia, Törökország egyetemére utazók számára: havi 420 euró a részképzés esetén (kombinált mobilitásnál is!) és 520 euró a szakmai gyakorlat esetén; szociális kiegészítő támogatással egységesen 620 euró/hó.

KIEGÉSZÍTŐ TÁMOGATÁSI LEHETŐSÉGEK

EHÖK Erasmus+ szociális kiegészítő támogatás (Erasmus+ Start): részletek augusztus végén az EHÖK honlapján; (<http://ehok.elte.hu/nu/>)

Erasmus+ szociális kiegészítő támogatás: az új felhívás várhatóan 2019 márciusában kerül kiírásra, az Erasmus+ pályázatot ettől függetlenül le kell adni;

Fogyatékkal élő vagy tartósan beteg hallgatók kiegészítő támogatása: az új felhívás várhatóan 2019 márciusában kerül kiírásra, az Erasmus+ pályázatot ettől függetlenül le kell adni;

ELTE Alumni alapítványi pályázat szociálisan rászoruló Erasmus+ ösztöndíjas hallgatók részére: az új felhívás várhatóan májusban kerül kiírásra.

Részletek az [ELTE](#) oldalán!

Külügyi mentorrendszer

A beérkező nemzetközi hallgatókkal – azaz „külfikkel” – az ESN ELTE keretein belül létrejött mentorrendszer foglalkozik. A mentorok segítik tanulmányi, tájékozódási kérdésekben mentoráltjaikat, támogatják őket a szálláskeresés, a beilleszkedés és természetesen a számtalan izgalmas program során is.

Legtöbbször a lelkesebb és aktívabb mentorok közül kerül ki a kari főmentor, akinek feladata, hogy koordinálja a kari szintű rendezvényeket, valamint irányítsa a mentorok munkáját, melyért természetesen felelős is. Fontos a mentoroknak és főmentoroknak együttműködni elsősorban a külügyi bizottságokkal, valamint minden HÖK-ös tisztségviselővel. Az egyetemi szintű mentorprogramot, mentori munkát pedig az egyetemi főmentor fogja össze, aki továbbá az ELTE képviselőjét jelenti az ESN Hungary szervezetben, illetve megszervezi a féléves mentortábort.

A mentortábor feladata, hogy a mentorok kartól függetlenül megismerjék egymást és közösséget alkossanak a néhány napos játékok, vetélkedők, előadások és közös bulik során.

A mentori tevékenység alapvetően önkéntes, mégis számos pozitívumot nyerhetsz belőle:

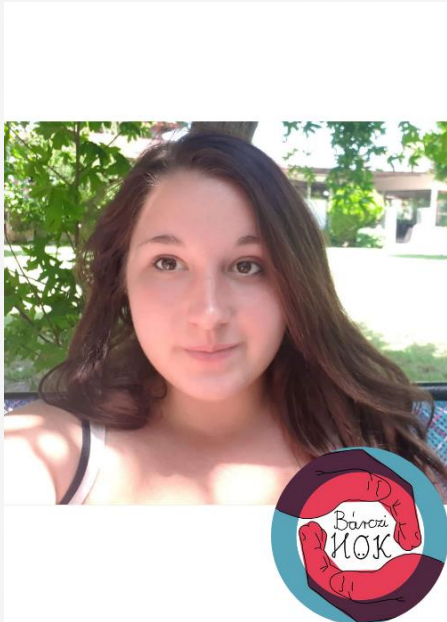
- Erasmus pluszpont
- Rengeteg új ember (külföldiek és magyarok) megismerése
- Idegen nyelvtudás fejlődése
- Mentortábor
- Kulturális és szociális programok egyaránt
- Óriási ESN ELTE bulik

Mikor és hogyan jelentkezhetsz?

A jelentkezés az aktuális félévben meghirdetett mentorfelvételi időszakban motivációs levéllel történik, amit egy szóbeli elbeszélgetés követ.

Ha úgy gondolod kellőképp toleráns, segítőkész, csapatjátékos és nyitott személyiség vagy, szeretsz bulizni, nem félsz kipróbálni újdonságokat, valamint szívesen bekerülnél egy jó társaságba, légy résen és jelentkezz mentornak!

További információért keressétek az ELTE BGGyK HÖK külügyi referenst a kulugy@barczihok.elte.hu-n vagy az ESN ELTE kari koordinátorát a bggyk@esnelte.hu-n.



Fodor Jázmin

ESN ELTE kari mentorkoordinátor

bggyk@esnelte.hu

Neptun útmutató

1. FÉLÉV AKTIVÁLÁS

Miután e-mailben megkaptad a Neptun-kódodat, fontos, hogy aktívvá tedd a következő félévedet. Miután beléptél a Neptun tanulmányi rendszerbe (www.hallgato.neptun.elte.hu), az Ügyintézés fül alatt találsz a Beiratkozás/Bejelentkezés menüpontot. A regisztrációs kérelmeknél megtalálsz a gyógypedagógia 2019/20/1-es félévet. A plusz jelre kattintva láthatod a Beiratkozás lehetőségét, erre kell kattintani. Itt ki kell választani a félév státuszát, majd a 'Nyilatkozom' gombra kattintani, hogy érvénybe lépjen.

2. KOLLÉGIUMI JELENTKEZÉS

Ügyintézés menüpont → Kollégiumi jelentkezés alatt.

3. RENDSZERES SZOCIÁLIS ÖSZTÖNDÍJ/ ALAPTÁMOGATÁS PÁLYÁZÁS

Ügyintézés menüpont → Kérvények alatt, a 'Kitölthető kérvények' fül alatt lehet megtalálni.

4. TÁRGYFELVÉTEL

Tárgyak menüpont → Tárgyfelvétel alatt. Fontos: 'Félévek' pontnál az aktuális félév legyen beállítva, 'Tárgytípus' pontnál a Mintatanterv tárgyai legyenek beállítva, 'Mintatantervek' pontnál pedig a gyógypedagógiai BA nappali lehetőség. Ezekon kívül még lehetőség van a tárgy neve, kódja, a tárgycsoport szerint szűrni a kurzusokat. A választások után a 'Tárgyak listázása' gombra kattintva lehet rákeresni, szűrni a tárgyakat. Ha nem írsz be Tárgynevet/Tárgykódot, úgy is tudod listázni a tárgyaidat. Listázásnál mutatja, melyik tárgy milyen féléves. Értelemszerűen te majd az első féléves tárgyakat kell, hogy felvedd. Ebben a seniorok még segítenek személyesen is, ha elakadnál!

A tárgyak megjelenésénél az adott tárgyat a 'Felvesz' lehetőségre kattintva lehet felvenni. Ekkor előugrik egy új ablak, ahol ki lehet választani – kurzustól függően -, hogy melyik tanárhoz, melyik

csoportba szeretnéd/lehet felvenni az adott tárgyat. Jobb oldalon lévő négyzetet kell megjelölni, majd alatta a 'Mentés' gombot megnyomni.

5. VIZSGAFELVÉTEL

Vizsgák → Vizsgajelentkezés menüpont Tipp! A vizsgajelentkezés kezdetekor általában még nincs meghirdetve az összes vizsga, a tanárok folyamatosan hirdetik meg őket, ezért ajánlott időnként ellenőrizni a Neptunt, hátha a kezdetek óta történtek újabb meghirdetések. Valamint tudom Nektek ajánlani, hogy kössétek össze a Neptunt az e-mailetekkel a Beállítások→ Automatikus értesítésekben belül be tudjátok állítani, hogy automatikusan e-mailt kapjatok új vizsga kiírásáról (ezt félévenként újra kell menteni).

Fontos! Egy vizsgaidőszakon belül, egy kurzusból, a vizsgahalasztás kivételével, legfeljebb 3 alkalommal jelentkezhetnek vizsgázni. Fontos! Vizsgát csak abban az esetben tudtok felvenni, ha nincs pénzügyi tartozásotok a Neptunban!

Csak az a hallgató vizsgázhat, aki az adott kurzust felvette. A vizsgázás előfeltétele a vizsgára való jelentkezés. Kurzusonként összesen 6 érdemjegyszerzési kísérlet áll a rendelkezésétekre, azonban ugyanazon a vizsgaidőszakon belül, egy kurzusból (a vizsgahalasztás kivételével, amelyről még később szó esik) legfeljebb 3 alkalommal jelentkezhetnek vizsgázni.

Ösztöndíjak

Szociális alapon járó ösztöndíjak

- nem automatikusan járnak, pályázni kell
- 2 juttatási időszak: tanulmányi félévek szerint – 5 hónap (szeptember - január, február- június)
- a juttatási időszak első hónapjában rendszerint nincs utalás (az a pályázási időszak), ezért a második hónapban kéthavi ösztöndíj kerül kifizetésre
- csak államilag támogatott, nappali tagozatos hallgatók pályázhatnak

Alaptámogatás

Az a személy jogosul rá, aki az adott félévben, az adott képzési szinten (Ba/Ma) először létesít felsőoktatási hallgatói jogviszonyt, és államilag támogatott, teljes idejű (nappali tagozatos) képzésben vesz részt és igazolni tudja, hogy az A vagy B kategóriák valamelyikébe tartozik. A pályázatot kizárólag a Neptun felületen keresztül tudják benyújtani az őszi félév elején.

A támogatás mértéke alapképzésen az éves hallgatói normatíva 50%-a (59.500 Ft), mesterképzésen 75%-a (89.250 Ft) amely egyszeri utalással kerül kifizetésre.

A pályázatokat az Egyetemi Hallgatói Szociális és Ösztöndíjbiztossága bírálja el.

További információk: <http://ehok.elte.hu/alaptamogatas>

Rendkívüli szociális támogatás

Ennek a támogatásnak az a célja, hogy egyszeri jelleggel, valamilyen a hallgató életében, szociális helyzetében történt negatív (tehát rendkívüli!) változás esetén segítséget nyújtson. Rendkívüli szociális eseménynek minősül minden, a hallgató, illetőleg a családja anyagi körülményeit váratlanul kedvezőtlenül befolyásoló esemény (különösen a házasság, gyerekszülés, haláleset, munkanélkülivé válás, súlyos baleset). Az alábbi esetekben ítélik meg a támogatást:

- gyermekáldás
- szülő/testvér/gyermek halála
- házasságkötés
- egy háztartásban élők valamelyikének munkanélkülivé válása
- orvosi segédeszközök
- kár esemény vagy lopás esetén

Egyéb indok: Amennyiben a pályázó lopásból fakadó kár megtérítésére nyújtja be a pályázatát, feltétlen szükséges hozzá rendőrségi jegyzőkönyvet csatolnia. A bizottság csak az egyetem területéről, vagy otthonról ellopott értéktárgyakat tudja támogatni.

A fenti illetve az egyéb kategóriába sorolható esetet is megfelelően igazolni kell!

Ugyanarra az indokra a tanulmányai során csak egyszer kaphat támogatást a hallgató.

Pályázni kizárólag a Neptun felületen keresztül (Ügyintézés/Kérvények).

Rendszeres szociális támogatás

Erre az ösztöndíjra minden nappali tagozatos, államilag támogatott, valamint a pályázás félévében aktív hallgató jogosult. Akkor érvényes a pályázat, ha a mindenkori pályázati kiírásban megjelölt feltételeknek eleget tesz. Pályázni a Neptun felületen keresztül, a szükséges igazolások csatolásával, egyénileg lehet.

A pályázási határidő félévente megjelölésre kerül. Minden félévben újra kell pályázni.

A támogatás 5 hónapra szól, amely havonta kerül utalásra.

A pályázat az alábbi kötelező igazolás nélkül érvénytelen: 1 hónapnál nem régebbi önkormányzati igazolás az egy háztartásban élőkéről. További igazolásokat a hiánypótlási időszak végéig egyszer lehet csatolni.

A határidők be nem tartása jogvesztő hatályú!

A rendszeres szociális támogatás kategóriái (Az itt feltüntetett információkban előfordulhatnak változások szeptemberig)

- A mindenkori hallgatói normatíva 20%-nak (jelenleg 23.800 Ft) megfelelő havi összegű szociális támogatásra jogosult: „A” kategória
- A mindenkori hallgatói normatíva 10%-nak (jelenleg 11.900 Ft) megfelelő havi összegű szociális támogatásra jogosult: „B” kategória
- Akik egyik kategóriába sem férnek bele, azok pontozás alapján kaphatnak valamilyen összegű szociális ösztöndíjat. Ez az összeg nem lehet a mindenkori hallgatói normatíva 5%-nál kevesebb (jelenleg 5.900 Ft)

Mind a három esetben csak akkor jogosult a hallgató a támogatásra, ha az EHÖK SZÖB által meghatározott rendszeres szociális támogatás ponthatárát eléri. A ponthatár a Felhasználható keretösszegnek megfelelően alakul ki, így előre nem lehet tudni, hogy mekkora lesz, ugyanis a pályázatok függvényében történik a ponthatár húzása.

Az „A” kategóriára az a hallgató jogosult, aki:

- fogyatékossgal él vagy egészségi állapota miatt rászorult
- családfenntartó (legalább egy saját gyermeke van; aki a pályázati kiírásban megjelölt jogszabályok alapján ápolási díjra jogosult)
- nagycsaládos (legalább két eltartott testvére van; legalább 3 gyermeke van; 2 kiskorú gyámja van; eltartóin kívül legalább 2 vele egy háztartásban élöre igaz, hogy havi jövedelme nem éri el a minimálbért)
- árva (25 éves koráig)
- halmozottan hátrányos helyzetű (és szülei legmagasabb iskolai végzettsége általános iskola 8. osztály, vagy annál kevesebb)

Az „B” kategóriára az a hallgató jogosult, aki:

- hátrányos helyzetű (jegyző által kiállított dokumentum a HH jelenlegi fennállásáról)
- gyámsága nagykorúsága miatt szűnt meg
- félárva

A hallgatónak a pályázati kiírásban megfelelő igazolásokkal igazolnia kell a következő általa kitöltött adatokat:

- kérvényezőre vonatkozó adatok
- kategóriára való jogosultságát
- lakhatási adatok

- jövedelmi helyzetet
- az egy háztartásban élőkre vonatkozó adatokat
- egyéb

További információk: <http://ehok.elte.hu> (Pályázatok)

<http://barczihok.elte.hu/rendkivuli-szocialis-tamogatas/>

Bursa Hungarica Felsőoktatási Önkormányzati Ösztöndíj

A pályázatot az állandó lakhely szerint illetékes települési önkormányzat Polgármesteri Hivatalánál (nem mindegyik csatlakozott a rendszerhez) írásban, a hivatalban hozzáférhető pályázati úrlapon, aláírva, egy példányban kell benyújtani. Az ösztöndíj kizárólag szociális szempontok alapján ítélt meg, a pályázó tanulmányi eredménye nem vehető figyelembe. A támogatásra a nappali tagozatos hallgatók adhatják be pályázatukat (kölségtérítések is!)

Az ösztöndíj egyik részét (önkormányzati ösztöndíjrész) a települési önkormányzat fizeti, míg a másik részét (intézményi ösztöndíjrész) az Emberi Erőforrások Minisztérium biztosítja. A támogatást az a felsőoktatási intézmény folyósítja, ahol a hallgatónak jogviszonya van. A felsőoktatási intézmény az önkormányzati ösztöndíjrészt fizeti ki.

http://www.emet.gov.hu/hirek/bursa_hungarica_osztondijprogram_2019/

Teljesítmény alapon járó ösztöndíjak

Tanulmányi ösztöndíj

Az jogosult rá, aki államilag támogatott, nappali tagozatos és a juttatási fél évében aktív hallgató. Nem kell pályázni, az ösztöndíjat automatikusan kapja az adott hallgató és az eddigiekhez hasonlóan a támogatás 5 hónapra szól.

A tanulmányi ösztöndíj legalacsonyabb összege havonta nem lehet kevesebb a hallgatói normatíva 5%-nál (jelenleg 5950 Ft).

2017/18-as tanév második felétől a tanulmányi ösztöndíj számítás módja megváltozik. A neptunból automatikusan lekérhető kreditindex alapján részesül tanulmányi ösztöndíjban a hallgatók 50%-a. A kreditindex

kiszámítása a következő módon zajlik: A kurzusért kapott kreditpont értéket megszorozzuk a kurzusért kapott teljesítés eredményével (1,2,3,4,5). Ezt a szorzást elvégezzük az adott félévben felvett kurzusokkal. A kurzusonként megkapott szorzat eredményeket összeadjuk és az összeadás végén kapott eredményt elosztjuk harminccal.

Van lehetőség arra is, hogy ha valaki az ELTE egy másik karán vett fel tárgyat, azt beszámítsa a tanulmányi ösztöndíjba.

<http://barczi.hok.elte.hu/tanulmanyi-osztondij/>

Nemzeti felsőoktatási ösztöndíj

Ez az ösztöndíj a kiemelkedő tanulmányi eredményű, tudományos diákköri munkában, illetve szakmai téren kimagasló munkát végző hallgatók részére pályázati úton adható ösztöndíj, amit egy tanév időtartamra a felsőoktatási intézmény előterjesztésére az emberi erőforrások minisztere adományoz. Az ösztöndíjra jogosultak létszáma az államilag támogatott teljes idejű alapképzésben, illetve mesterképzésben részt vevő hallgatók számának 0,8%- a.

Azon hallgatók pályázhatnak, akik a felsőoktatási intézmények államilag támogatott, (rész)ösztöndíjas illetve költségtérítéses teljes idejű alap- vagy mesterképzésben illetve egységes, osztatlan képzésben, valamint első alap- és első kiegészítő alapképzésben részt vevő hallgatói, akik tanulmányaikat nappali tagozaton folytatják, adott vagy korábbi tanulmányaik során legalább két félévre bejelentkeztek, és legalább 55 kreditet megszereztek, illetőleg a megelőző tanévben kiemelkedő tanulmányi eredménnyel rendelkeztek, illetőleg szakmai területen kimagasló munkát végeztek.

A pályázatot a kar dékánjához kell eljuttatni a kiírásban meghatározott ideig. A pályázatot a kari dékán, a Tudományos Tanács képviselője, a Tudományos Diákköri Tanács képviselője, valamint a kari Hallgatói Önkormányzat képviselője rangsorolja, és a rangsort hirdetményben közzéteszik.

<https://www.barczi.elte.hu/content/nemzeti-felsooktatasi-osztondij-2019-2020.t.1655>

ISZTK ösztöndíjak

Párhuzamos képzés kompenzációja (PKK)

Az a hallgató részesülhet, aki az Egyetemen (csak az ELTE-n bevezetett ösztöndíj) – akár ugyanazon a karon – egyszerre vesz részt aktív államilag támogatott vagy magyar állami (rész) ösztöndíjas és aktív költségtérítéssel vagy önköltséges korábbi rendszerű egyetemi- vagy főiskolai képzés, alapképzés, mesterképzés, egységes osztatlan képzés, felsőfokú szakképzés valamelyikében. Feltéve, hogy sem az államilag támogatott, sem a költségtérítéssel szakján – aktív hallgatói jogviszonyban – nem haladta meg a félévekben számolt képzési időt, továbbá a költségtérítéssel képzésén nem átsorolással vált költségtérítéssé. Egy hallgató kompenzációként legfeljebb az általa befizetett összeg 80 %-át kaphatja vissza.

Minden hallgató az általa befizetendő, a Neptun felületen rögzített költségtérítés(ek) összege után részesül egy meghatározott visszatérítésben. A támogatás kifizetésére kizárólag a költségtérítés teljes összegének befizetése után kerül sor.

A támogatási összegek meghatározása során figyelembe veszik a pályázó szociális helyzetét, és előző féléves tanulmányi eredményét a kiírásban foglaltak szerint.

További információk:

<http://ehok.elte.hu/parhuzamos-kepzes-kompenzacioja>

Erasmus kiegészítő támogatás

Ezt a speciális ösztöndíjat az Egyetemi Hallgatói Szociális és Ösztöndíjbizottság az ELTE Egyetemi Hallgatói Önkormányzatának Külügyi Bizottságával (ELTE EHKB) közösen írja ki.

Azok a hallgatók pályázhatnak, akik az adott tanévre ERASMUS státuszt (ösztöndíjas vagy label) kaptak, részképzésre, vagy szakmai gyakorlatra. Mivel csak egy pályázati forduló van, az őszi és tavaszi félévben utazóknak is egységes a leadási határidő. Ez rendszerint a szeptemberi hónapra esik. A támogatás egyszeri. A tavaszi félévben utazó hallgatók a támogatás összegét a tavaszi félévben kapják meg.

Akkor érvényes a pályázat, ha a mindenkor pályázati kiírásban megjelölt feltételeknek eleget tesz. Pályázni a Neptun felületen keresztül, a szükséges igazolások csatolásával, egyénileg lehet.

A pályázat az alábbi kötelező igazolás nélkül érvénytelen: 1 hónapnál nem régebbi önkormányzati igazolás az egy háztartásban élőkről. További igazolásokat a hiánypótlási időszak végéig egyszer lehet csatolni.

A határidők be nem tartása jogvesztő hatályú!

Nyertes pályázó kötelességei:

A külföldön teljesítendő kreditszámot előre meghatározzák. Ha a nyertes pályázó a fenti kötelezettségnek nem tud eleget tenni, arányos visszafizetésre kötelezhető.

A hazaérkezést követő legkésőbb 14 napon belül a nyertes pályázó köteles beszámolót készíteni objektív és szubjektív élményeiről, illetve tapasztalatairól. Az irányított kérdések alapján elkészített beszámolót az Egyetemi Hallgatói Külügyi Bizottság tájékoztató és promóciós célokkal a rendelkezésre álló internetes felületeken közzéteszi.

További információk:

http://ehok.elte.hu/sites/default/files/ehok_erasmus_kiegtam.pdf

Sportösztöndíj

Sportösztöndíjban részesülhet az a hallgató, aki

- a karon tanulmányait államilag támogatott/magyar állami (rész)ösztöndíjas és költségtérítéssel/önköltséges alap-, mester- és osztatlan képzésben, korábbi rendszerű egyetemi és főiskolai szintű alapképzésben, felsőoktatási szakképzésben vagy felsőfokú szakképzésben, valamint doktori képzésben,
- nappali tagozaton folytatja, és
- aktív hallgatói jogviszonnal rendelkezik

A pályázatokat elektronikusan, a Neptun tanulmányi rendszer felületén az Ügyintézés menü Kérvények menüpontjában lehet leadni.

Sportösztöndíjra két kategóriában pályázhat a hallgató:

„A” kategória: Sportolók támogatása

- Olimpiai részvétel
- VB részvétel

- EB részvétel
- Nemzetközi eredmények (1-16. helyezés)
- Országos eredmények (1-8. helyezés)
- Megyei eredmények (1-3. helyezés)
- Egyetemi eredmények (1-8. helyezés)

„B” kategória: Edzők, sportszervezők támogatása

A kategóriában támogatható minden olyan pályázó, aki a Kar sportéletét fellendítve sportfoglalkozásokat, edzéseket tart a Kar hallgatóinak, illetve azok a pályázók, akik gyógypedagógiai intézményekben tartanak edzéseket.

<http://ehok.elte.hu/nu/index.php/sportosztondij/>

Kulturális ösztöndíj

Kulturális ösztöndíjban részesülhet az a hallgató, aki

- a karon tanulmányait államilag támogatott/magyar állami (rész)ösztöndíjas és költségtérítéssel/önköltséges alap-, mester- és osztatlan képzésben, korábbi rendszerű egyetemi és főiskolai szintű alapképzésben, felsőoktatási szakképzésben vagy felsőfokú szakképzésben, valamint doktori képzésben,
- nappali tagozaton folytatja, és
- aktív hallgatói jogviszonnyal rendelkezik.

A pályázatokat elektronikusan, a Neptun tanulmányi rendszer felületén az Ügyintézés menü Kérvények menüpontjában lehet leadni.

Kulturális ösztöndíjra két kategóriában pályázhat a hallgató:

„A” kategória: Karon belül szervezett kulturális programok támogatása

„B” kategória: Múzeum-, előadás- és kiállítás-látogatás támogatása

<http://ehok.elte.hu/nu/index.php/kulturalis-palyazatok/>

Közéleti ösztöndíjak

Egyszeri közéleti ösztöndíj

A támogatás célja, hogy egyszeri jelleggel, – pályázat alapján – az egyetemi, vagy kari közéletben kiemelkedő, a tantervi követelményeken túlmutató tevékenységet végző hallgató munkáját jutalmazza.

Azon hallgatók pályázhatnak, akik nappali tagozatos és állami ösztöndíjas formában tanulnak.

Az elvégzett tevékenységet követően 1 hónapon belül lehet érvényesen pályázni. Az elvégzett tevékenységet követő egy hónapon túl nem nyújtható be pályázat. Neptun felületen történik.

<http://barczihok.elte.hu/egyszeri-kozeleti-osztondij/>



ELTE Kortárs Segítő Csoport

Az ELTE Kortárs Segítő Csoport egy pszichológushallgatókból álló önkéntes csoport, amely a PPK Életvezetési Tanácsadó részeként működik. Többféle szolgáltatásunknak egy közös célja van: megkönnyíteni a hallgatótársaink életét, hogy az egyetemen eltöltött éveik pont olyanok legyenek, amilyenek ők szeretnék.

Várunk segítő beszélgetésre, akár a tanulmányaidról, akár valamilyen személyesebb témáról, az életed más területeit érintő kérdésekről szeretnél beszélgetni valakivel. Mindannyian pszichológia szakos hallgatók vagyunk, így bizalommal fordulhatsz hozzánk. Szakmai tudásunk mellett megvan az az előnyünk, hogy Hozzád hasonlóan mi is egyetemisták vagyunk, így sokszor hasonló problémákkal, dilemmákkal nézünk szembe.

Sorozatestjeinken pszichológiai szempontból érdekes sorozatokat dolgozunk fel veletek együtt, megbeszélve az aktuális epizódokat, magát a sorozatot, vagy az általa felvetett témákat. Előadásokat is szervezünk, melyekre igyekszünk azokat az előadókat meghívni, akik olyan kérdésekkel foglalkoznak, melyek számotokra is relevánsak. Önismereti társasjáték alkalmainkon lehetőségetek van a játékok segítségével közelebb kerülni másokhoz és magatokhoz egyaránt. A tematikus estekre minden alkalommal a pszichológia különböző területeihez kapcsolódó témával kapcsolatban készülünk változatos állomásokkal.

Segítőinket, programjainkat megtalálod a Facebookon, és a honlapunkon is: kortars.elte.hu. Ha segítő beszélgetésre jelentkeznél, írd nekünk bizalommal a kortars.segito@ppk.elte.hu címre. Ha pedig valami más kérdés merült fel benned vagy bármilyen észrevételed lenne, akkor keress minket az info@kortars.elte.hu címen.

Hiteles források

Kari honlap

Az egyéb fontos tudnivalókat, úgymint óra- és konzultációs rendek, hasznos tudnivalók (szigorlat, szakdolgozat, záróvizsga), tantervek, aktuális információk, a Kar honlapján, azon belül is az „Oktatás” – „Tanulmányi hivatal” fül alatt tudjátok megtekinteni.

<http://barczy.elte.hu/content/bekoszonto.t.25?m=67>

ELTE

<https://www.elte.hu/content/felvettek.c3c.77?m=191>

Sok, az első egyetemi év elkezdéséhez szükséges információt megtalálsz itt, nem csak tanulmányi ügyekkel kapcsolatban.

Hallgatói Követelményrendszer

<http://www.barczy.elte.hu/content/szabalyzatok.t.131?m=84>

Ez a legfontosabb szabályzatunk. Tartalmazza a hallgatók jogait és kötelességeit, egyetemi fogalmak definícióit, a különböző eljárások menetét (pl.: ösztöndíjszámítás, kreditátvitel, tagozatváltás, finanszírozási forma váltás) és sok más okosságot. A 6-146. oldal között az egész egyetemre vonatkozó szabályzatot találod (Általános rész), a speciálisan, csak a Bárczira vonatkozó részek pedig a 167-185. oldal között található. Legalább egyszer a tanévkezdés előtt érdemes átfutni ezeket a részeket.

Q-tér

<https://qter.elte.hu/>

Ez a Questura Hallgatói Ügyfélszolgálati Iroda honlapja. Amikkel foglalkoznak: diákigazolvány-ügyintézés, Neptun jelszóval kapcsolatos ügyintéзések, hallgatói biztosítás ügyintéзése, hallgatói pénzügyek. Ugyanitt tudsz keresgélni, ha a Neptunnal vagy a diákigazolvánnyal kapcsolatban lennének kérdéseid, mégpedig a GyIK (gyakran ismétlődő kérdések) menüpont alatt.

Egyetemi Könyvtár

<https://konyvtar.elte.hu/hu/konyvtarak/barczi-gusztav-gyogypedagogiai-karkonyvtar-es-gyogypedagogiatorteneti-gyujtemeny>

Az egyetemi évek alatt nem csak a kedvenc szépirodalmainkat kell fellapoznunk, a jó szakirodalmak felkutatásában azonban nagy segítséget jelent a Kari, illetve az Egyetemi Könyvtár. Ezek elérhetőségeit és egyéb fontos információit találhatod a fenti linken.

A Bárczi HÖK honlapja

<http://barczihok.elte.hu>

Itt is sok hasznos információt találsz, pl. HÖK tisztségviselők elérhetőségei, formanyomtatványok, kurzusfelvétel, vizsgajelentkezés, vizsgázás, programok, party fotók.

Az elnökség



Kup Katica

ÜGYVIVŐ ELNÖK, KÜLÜGYI REFERENS

Email: elnok@barczihok.elte.hu

Fogadó: egyeztetés szerint



Csobolyó Gabriella

GAZDASÁGI ALELNÖK

Email: gazdasag@barczihok.elte.hu

Fogadó: egyeztetés szerint



Monoki Fanni

SZOCIÁLIS BIZOTTSÁGI ELNÖK

Email: szocialis@barczihok.elte.hu

Fogadó: kedd 13.00-15.00



Solyom Anna

**TANULMÁNYI BIZOTTSÁGI ELNÖK, TUDOMÁNYOS ÜGYEKÉRT
FELELŐS ELNÖK**

Email: tanulmanyi@barczihok.elte.hu
tudomanyos@barczihok.elte.hu

Fogadó: egyeztetés szerint

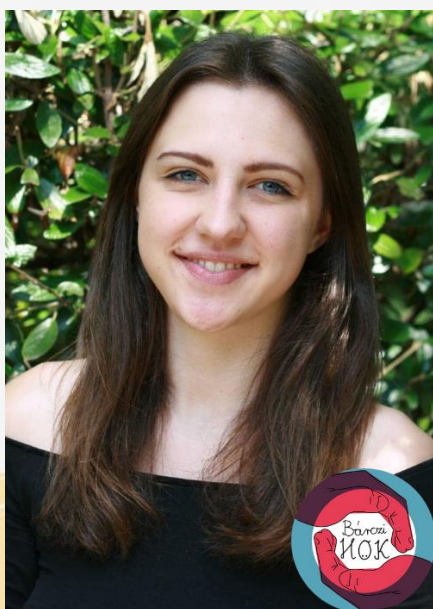


Bajnay Márta

KOMMUNIKÁCIÓS BIZOTTSÁGI ELNÖK

Email: kommunikacio@barczihok.elte.hu

Fogadó: egyeztetés szerint



Filiczki Sára

KOLLÉGIUMI REFERENS

Email: kollegium@barczihok.elte.hu

Fogadó: kedd 11.00-12.00; szerda 16.00-17.00 VUK, 205-ös szoba



Balassa Szilvia

RENDEZVÉNYSZERVEZŐ REFERENS

Email: rendezveny@barczihok.elte.hu

Fogadó: egyeztetés szerint



Krausz Enikő

ESÉLYEGYENLŐSÉGI REFERENS

Email: eselyegyenloseg@barczihok.elte.hu

Fogadó: egyeztetés szerint



Soós Ákos

SENIORKOORDINÁTOR

Email: seniorkoordinator@barczihok.elte.hu



Havasi Lili

FŐSZERKESZTŐ

Email: foszerkeszto@barczihok.elte.hu



Papp Adrienn

IRODAVEZETŐ

Email: iroda@barczihok.elte.hu



©/V. 2018

Ellenőrző Bizottság



Hajdu Zsófia

ELLENŐRZŐ BIZOTTSÁG ELNÖKE

Email: eb@barczihok.elte.hu



Oláh Regina

ELLENŐRZŐ BIZOTTSÁGI TAG

Email: eb@barczihok.elte.hu



Kerekes Petra

ELLENŐRZŐ BIZOTTSÁGI TAG

Email: eb@barczihok.elte.hu



Bárczi HÖK által kezelt oldalak, csoportok, hírlevelek, újság

Bárczi HÖK honlap

<http://barczihok.elte.hu/>

Facebook- ELTE BGGyK HÖK

<https://www.facebook.com/barczihok/>

Instagram- @eltebarczihok

<https://www.instagram.com/eltebarczihok/?hl=hu>

Bárczinfó- heti hírlevél

Feliratkozási lehetőség a beiratkozási napon.

Bárczium- egyetemi lap

ELTE BGGYK 2019 Nappali –évfolyam csoport

https://www.facebook.com/groups/2576003835778222/?source_id=117999088306135

ELTE BGGYK 2019 Levelező- évfolyam csoport

https://www.facebook.com/groups/645061782669773/?source_id=117999088306135